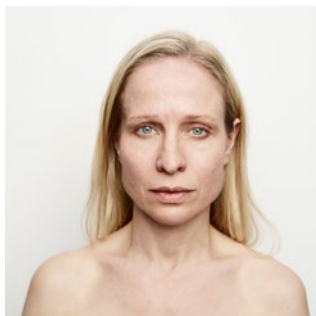




MÅSEN
— AV ANTON TJECHOV

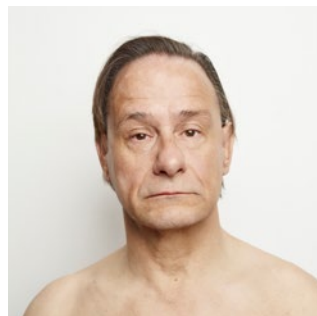
**MALMÖ
STADSTEATER**



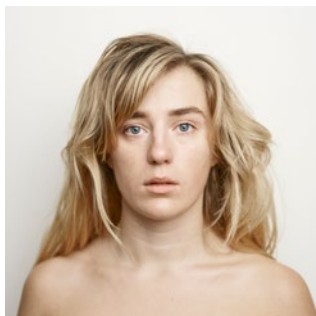
Karin Lithman



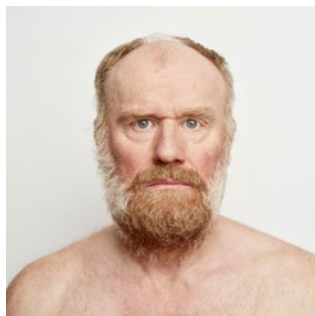
Alexander Jubell



Göran Dyrssen



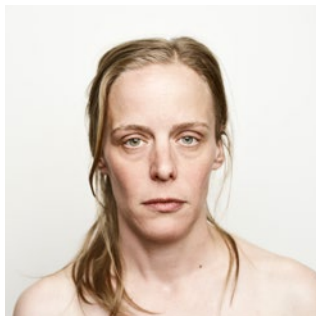
Klara Hodell Risberg



Fredrik Gunnarson



Lotten Roos



Kajsa Ericsson



Erik Borgeke



Erik Olsson



Johannes Wanselow

PREMIÄR PÅ INTIMAN 18 SEPTEMBER 2021

FÖRLAG Colombine Teaterförlag
ÖVERSÄTTNING Lars Kleberg

BEARBETNING OCH REGI Eva Dahlman
SCENOGRAFI OCH KOSTYM Karin Betz
LJUSDESIGN Ellen Ruge
MASK Siv Nyholm
DRAMATURG Felicia Ohly

I ROLLERNA:

ARKADINA – Karin Lithman
KONSTANTIN – Alexander Jubell
SORIN – Göran Dyrssen
NINA – Klara Hodell Risberg
SJAMRAJEV – Fredrik Gunnarson
POLINA – Lotten Roos
MASJA – Kajsa Ericsson
TRIGORIN – Erik Borgeke
DORN – Erik Olsson
SEMJON – Johannes Wanselow



Cigaretttröken i
föreställningen är helt
ofarlig och innehåller
vattenånga.



KÄRLEK KONST KOLLEKTIV OCH TJECHOVS GEVÄR*

Jag är intresserad av hierarkier och maktutövande. Kollektiv. Och kärlek. Kärlekens väsen och drivkraft.

"Jag är inte rädd när jag spelar"

Nina i Måsen

Kampen om Konsten. Vem äger rätten att uttrycka sig, och vem hör hemma i konsten, har sitt egentliga hem här på teatern? Teatern är en frizon och många som har den som sitt levebröd och liv vill helst alltid vara där. På teatern är allt på lek fast på allvar, där åker vi hiss mellan alla åldrar, vi är sjuttio år i ena sekunden och åtta år i nästa. Det blir ett behov – 'här får jag vara den jag är och genomleva livet i koncentrat, jag som inte passar in någon annanstans'. Konsten blir verkligare och viktigare än själva verkligheten. Lekplats och gift på en och samma gång.

"Ni har lagt er på konsten. Jag erkänner er inte! Jag erkänner er inte!"

Konstantin i Måsen

Kollektivet runt Arkadina – skådespelerskan – gör sitt yttersta för att hon ska stanna hos dem på gården. Utan hennes lyskraft – och pengar – blir tillvaron fattig, kall och tom. När hon blir utmanad av sin egen son Konstantin om första platsen i hierarkin rubbas ordningen. Konstantin vill, så som de flesta konstnärer, utmana de etablerade sanningarna och rådande formerna för dagen. Visa och vinna. Hitta sin plats. Men den vedertagna dramaturgins kraft är svår att bemästra.

*"All den här kärleken.
Vad ska jag göra åt det?"*

Doktor Dorn i Måsen

Masja älskar Konstantin. Konstantin älskar Mamma. Och Nina. Nina och Mamma Arkadina älskar Trigorin. Trigorin älskar sig själv. Och så älskar han Nina och Arkadina. Sorin älskar kvinnor, men blev aldrig gift. Sjamrajev älskar Jordbruket, Arkadina och sin fru Polina. Polina älskar doktor Dorn. Dorn älskar fakta. Semjon älskar Masja. Och Masja älskar Konstantin. Och i ingen annan pjäs återkommer ordet JAG så ofta. JAG ÄR...

Måsen handlar om Kärleken. Kärlekens möjligheter och kärleken som frånvaro.

Människan har i alla tider diktat, sjungit, målat, försökt förstå, förklara och analysera kärleken. Men varken politiska modeller eller forskning, psykologi, medicin, sociologi eller religion, har ännu lyckats förklara och blottlägga dess natur.

Kanske kan du förnimma något om kärleken och om dig själv när du går hem från teatern ikväll. Främmande eller välbekant. En doft. Ett ord. Minne eller längtan. Något.

EVA DAHLMAN,
regissör

**Tjechovs gevär* – En dramaturgisk princip som säger; "Om det i första kapitlet hänger ett gevär på väggen, då måste det absolut avfyras i sista kapitlet. Om det inte ska avfyras ska det inte hänga där."



SENA







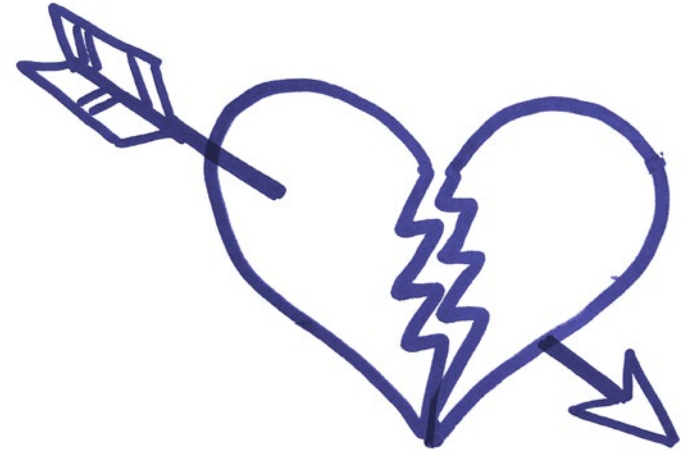
**”MIN MAMMA HAR TRÅKIGT.
HON ÄR SVARTSJUK.
HON ÄR EMOT MIG”**



**”JAG ÄR OLYCKLIG. INGEN,
INGEN VET HUR JAG LIDER!”**



MÅSEN – EN KOMEDI! ELLER ÄR MÅSEN EN SKRATTMÅS?



Måsen börjar med ett samtal mellan den olyckliga Masja, som alltid går klädd i svart eftersom hon sörjer sitt liv, och hennes desillusionerade beundrare Medvedjenko. Och den slutar med ett självmord. Men Tjechov rubricerar sin pjäs som komedi. Vad är det som är så roligt? Är måsen en skrattmås?

En komediförfattare av senare datum, Alan Ayckbourn, skriver i boken *Den listiga konsten* (2005) om hur komedin är en betydelsefull del i varje pjäs. Ljus och mörker måste balanseras; ju svarare ämne, desto mer behövs skrattet. Hans självklara regel nr 33 (av 101) lyder: ”Den bästa komedin är sprungen ur det mycket allvarliga.” Det är en nyckel också till Tjechovs drama. Människors fåfänga drömmar, tillkortakommanden och skevheter kan vara nog så skrattretande. Det visste redan Shakespeare och Molière.

Måsen handlar om konstnärens villkor och olycklig kärlek. Alla roller drivs av längtan. Deras känslostormar kan ses som djupt allvarliga eller som tragikomiskt överspända. De kan laddas med empati, sympati eller krass distans. Aldrig med sentimentalitet. Det finns en slitstark Tjechov-tradition av skira björkar, fladdrande spetsgardiner och melankoliskt vemod med ”undertexten” – det som göms under och bakom orden – dallrande i tystnaden. Spelstilen som blev en konvention skapades av regissören och pedagogen Konstantin Stanislavskij på Konstnärliga teatern i Moskva vid sekelskiftet 1900, när han iscensatte den ryske författarens stora dramer. Tjechov själv tyckte det blev för gråtmilt sentimentalt. I ett samtal med författarkollegan Alexander Tikhonov 1902 uttryckte Tjechov: ”Ni säger, att mina pjäser får folk att gråta. Jag har hört andra säga detsamma. Men det var

inte därför jag skrev dem. Det är Alexejev (Stanislavskij) som har gjort mina personer till lipsillar.”

Måsen skrevs i en brytningstid. Den speglar konflikten mellan den äldre generationens konservativt traditionella teater och de ungas sökande efter experiment och djärva grepp. Redan när Konstnärliga teatern gästspelade i Sverige under tidigt 1920-tal slogs publik och kritik av att i Tjechovs pjäser är alla roller viktiga. De kräver samspel. Många regissörer och ensembler har under senare decennier på olika sätt velat trotsa traditionen: genom samhällsanalys, commedia eller formexperiment. 1970-talets svenska teaterliv innebar en revolt mot den rådande teaterstrukturen, mot auktoritär styrning och stjärnspele. Kollektivet blev centralt. Det samhällskritiska perspektivet på den ryska borgerligheten och det hierarkiska klassamhället hos Tjechov betonades av

bland andra den finlandssvenske regissören Ralf Långbacka, som också analyserat pjäserna i boken *Möten med Tjechov* (1986).

Vari ligger då komiken i *Måsen*? I samtalet med Tikhonov förklarade Tjechov: ”Allt jag ville var att säga uppriktigt till människorna: ’Se på er själva och se hur eländigt och tråkigt ert liv är!’ Det viktiga är att människorna ska förstå det, ty om de gör det kommer de säkert att skapa ett annat och bättre liv för sig.” Kanske kan insikt och självdistans innebära frigörelse. Kanske kan uppror och utopiska drömmar vara ett motgift mot passivitet och förstelnade normer. Tjechovs vision om framtiden kan leda tankarna till 1970-talets sökande efter nya former och radikala optimism.

KARIN HELANDER,
professor i Teatervetenskap





**”HUR MISSNÖJD DU ÄN
ÄR MED DIG SJÄLV, SÅ
ÄR DU STORARTAD OCH
UNDERBAR FÖR ANDRA!”**





**”DE SOM HAR STORA
PRETENTIONER MEN
INGEN TALANG, KAN INGET
ANNAT ÄN ATT RACKA
NER PÅ DE VERKLIGA
BEGÅVNINGARNA.”**



**”HAN ÄR EN PRETENTIÖS,
SJÄLVUPPTAGEN SLYNGEL.”**

ENARE





INSPICIENT Kattis Blanking
SUFFLÖR/PRODUKTIONSASSISTENT
Hedvig Becke

FÖRESTÄLLNINGSPRODUCENT Josefin Beischer
PRODUCENT Sara Mortazavi

SCENMÄSTARE Kalle Magnusson
BITRÄDANDE SCENMÄSTARE Piotr Kassaraba
LJUDTEKNIKER Harald Gagge
LJUSTEKNIKER Sara Hansson, Stuart Bailes
REKVISITÖR Linda Täck

KOSTYMKOORDINATOR Anja Svärd
SKRÄDDERI Anja Svärd, Marie Jonsson,
Mariane Josefsson, Andrea Stenman
FÄRGNING OCH PATINERING
Susanne Nilsson, Malmö Opera
PÅKLÄDARE Gyöngyi Balázs, Jessica Kiaer,
Lovisa Meeuwisse

SMEDJA Anders Källström
MÅLERI Max Kensell
SNICKERI Viveca Hofwimmer
TAPETSERI Ida Enebro
SPECIALEFFEKT Magnus Nilsson
SCENOGRAFITEKNISK SAMORDNARE
Paula Sjöholm
DEKORATELJÉCHEF
Erik Pilesjö, Henrik Martinsson

KOMMUNIKATÖRER Carin Hebelius,
Irene Pelayo Lind, Erik Roman

SERVICEANSVARIG Inger Börjesson
FÖRSÄLJNINGSPRODUCENT David Ringqvist
INNESÄLJARE Sofie Åström
FÖRESTÄLLNINGSPRODUCENT Emmalisa Pauly
PORTRÄTTFOTOGRAF Johan Sundell
PROGRAMLAYOUT Isabel de Jounge
TRYCK JustNu, Malmö

MARKNADSCHEF Jenny Bång
TEKNISK CHEF Jerker Pyron
CHEFSPRODUCENT Lisa Ericstam
CHEF KOSTYM- OCH MASKAVDELNINGEN
Paola Billberg Johansson
FÖRESTÄLLNINGSPRODUCENT Gyöngyi Balázs
LJUSANSVARIG Robert Claesson
STÄDLEDARE Rinna Lövgren
EKONOMICHEF Anette Zetterlund

CHEFSASSISTENT Agneta Nessrup
TEATERCHEF OCH ANSVARIG UTGIVARE
Kitte Wagner



FOTOGRAFERING OCH LJUDUPPTAGNING ÄR
AV UPPHOVSRÄTTSLIGA SKÅL EJ TILLÅTEN.
VAR VÄNLIG STÄNG AV MOBILTELEFONEN.



Malmö Stadsteaters verksamhet finansieras i huvudsak med bidrag från
Malmö Stad och Region Skåne (inkl Staten via kultursamverkansmodellen).





MALMÖSTADSTEATER.SE